

K-38

ПОСІБНИК

*** Будь ласка, обов'язково прочитайте цей посібник перед експлуатацією.**

1. Запобіжні заходи

- Встановіть пристрій на робочому місці та не використовуйте його в брудному або дуже гарячому та вологому середовищі. (- 20 ° C, -40 ° C, 0-90 % RH)
- Будь ласка, будьте обережні, щоб не впусити ручний інструмент або блок свердління. Це призведе до пошкодження кульового підшипника і вплине на довговічність двигуна.
- Будь ласка, не допускайте потрапляння води або інших рідин на всі блоки та всередину них.
- Після заміни бора, будь ласка, переконайтеся, що затискач закритий.
- Не відкривайте затискач під час роботи ручного інструмента.
- Поки ручний інструмент не працює, рекомендується залишати свердло (бор) вставленим у затискач після очищення.

● K38 є пристроєм для професійного використання, призначеним лише для професіоналів.

Попередження про використання батареї

- Батарея є перезаряджуваною літій-іонною батареєю (витратний матеріал)
- Батарея K38 може бути перезаряджена до 300 циклів залежно від методу експлуатації користувача та стану моторного ручного інструмента.
- Коли загальний час роботи або обертів за хвилину моторного ручного інструмента значно зменшуються, можна вважати, що термін служби батареї завершено. Після завершення терміну служби батареї зверніться до місцевого дилера для заміни батареї.
- Будь ласка, утилізуйте використані батареї відповідно до національних і місцевих законів.

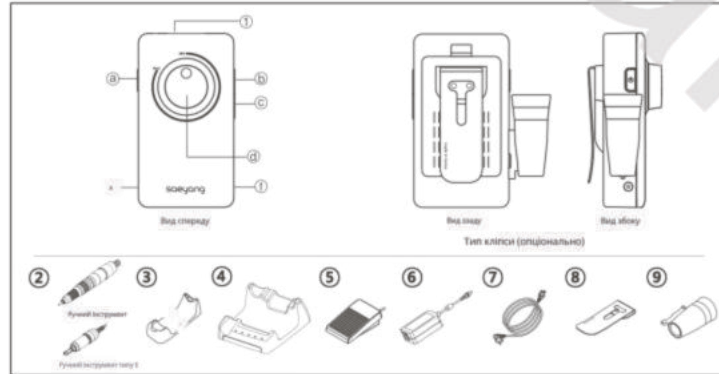
2. Особливості

- Максимальна швидкість: 30,000 об/хв
- Час роботи: до 8 год.

Ручний інструмент	Максимальна швидкість	Час роботи
SH300, SH300S, H200, M300Es	30,000 об/хв	8 годин.
MH20, MH20E	20,000 до 30,000 об/хв	

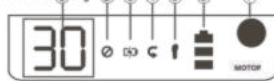
- Час зарядки: 3 год.
- Цифровий дисплей обертів за хвилину
- Індикатор рівня заряду акумулятора (3 рівні)
- Регулювання швидкості: регулятор швидкості
- Автоматична функція енергозбереження
- Обертання вперед/назад
- Вимикач на педалі
- Використання зі стандартним бором

3. Вступ до роботи



- 1 Контрольний блок а Кнопка живлення
b Кнопка вперед/назад
c Кнопка ручного/ножного керування
@ Регулятор швидкості
e Роз'єм адаптера
f Роз'єм для ногоного перемикача
- 2 Ручний інструмент / Ручний інструмент типу E з Підставка для ручного інструмента
- 4 Підставка для контрольного блоку (опціонально)
- 5 Ножний перемикач Вкл / Вилк (опціонально)
- 6 Адаптер
- 7 Шнур живлення
- 8 Затискач (опціонально)
- 9 Тримач для ручного інструмента (опціонально)

Цифровий дисплей обертів за хвилину



- 1 Увімкнення / Відображення швидкості (00-30)
- 2 Відображення попередження про перевантаження
- 3 Відображення зарядки
- 4 Відображення режиму реверсу
- 5 Відображення режиму ногоного керування, функція паузи
- 6 Відображення рівня заряду батареї
- 7 Роз'єм ручного інструмента

4. Встановлення та експлуатація

4-1 . Перезарядка батареї (Час зарядки: 3 години.)

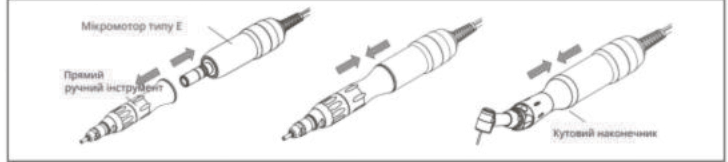
- 1) Підключіть штекер постійного струму до роз'єму адаптера на контрольному блоці.

- 2) Під час заряджання акумулятора, світлодіод блимає. Коли акумулятор повністю заряджений, світлодіод залишається увімкненим.
- 3) Індикатор рівня заряду акумулятора (3 ступені)



- ⚠ Щоб запобігти перегріву, будь ласка, обов'язково від'єднуйте адаптер від контрольного блоку. Також, будь ласка, уникайте роботи з пристроєм під час зарядки.
- ⚠ Під час зарядки, будь ласка, переконайтеся, що використовуєте оригінальний адаптер для зарядки та шнур живлення.

4-2 . Підключення ручного інструмента (у випадку мікромотора типу E)



- 1) Вставте прямий або кутовий наконечник у мікромотор
- 2) У випадку першого використання після придбання прямого або кутового наконечника, будь ласка, запустіть інструмент без навантаження, а потім використовуйте.

4-3. Робота вручну

- 1) Підключіть ручний інструмент до контрольного блоку.
- 2) Щоб увімкнути, натисніть і утримуйте кнопку живлення протягом 1 секунди.
- 3) Будь ласка, поверніть регулятор швидкості за годинниковою стрілкою від MIN до MAX.
- 4) На цифровому дисплеї з'явиться зелений індикатор - змініть напрямок, натиснувши кнопку реверсу.

4-4. Робота за допомогою педалі

- 1) Підключіть ножний перемикач до контрольного блоку.
- 2) Натисніть кнопку режиму ногоного перемикача, засвітиться зеленим світлом цифровий дисплей.
- 3) У режимі ногоного перемикача, ручний інструмент буде працювати в межах встановленої швидкості.

4-5. Функція паузи

- 1) Утримання кнопки режиму ногоного перемикача більше секунди призупинить роботу ручного інструмента

5. Вставка та видалення бора (біта)

- (1) Щоб видалити бор, поверніть ручку патрона за годинниковою стрілкою до клацання, а потім витягніть бор.
- (2) Щоб вставити бор, поверніть ручку патрона проти годинникової стрілки до клацання.
- (3) Будь ласка, не використовуйте зігнуті, асиметричні або пошкоджені бори. Завжди використовуйте стандартні бори.

6. Система захисту безпеки

6-1 . Автоматична функція енергозбереження

: Якщо немає операції, блок управління автоматично вимкнеться через 3 хвилини.

6-2 . Функція захисту від перевантаження

: Якщо блок управління перевантажений, індикатор перевантаження загориться помаранчевим світлом. Блок управління зупиниться через 5 секунд.

Як перезапустити

: Будь ласка, встановіть регулятор на MIN, щоб перезапустити пристрій після зупинки через перевантаження.

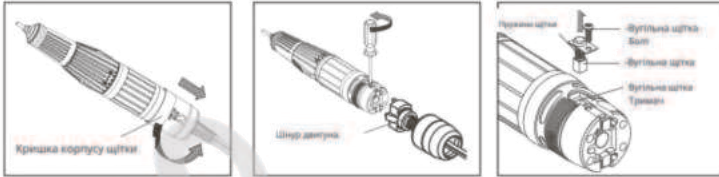
7. Вирішення проблем

Проблема	Причина	Виправлення
Хоча блок управління повністю заряджений, ручний інструмент не працює.	Неправильне підключення шнура мотора до роз'єму мотора блоку управління.	Правильно підключіть шнур мотора до роз'єму мотора блоку управління.
	Дефект у шнурі мотора.	Замініть шнур мотора.
	Зношені вугільні щітки.	Замініть вугільні щітки.
	Проблема в частині мотора.	Перевірте мотор і відремонтуйте, якщо є проблема з мотором.
Мотор раптово зупиняється під час використання.	Перевантаження або відкритий патрон. Див. №6 Система захисту.	Перевірте патрон і закрийте патрон.
Мотор не працює під час роботи в нормальному режимі.	Ножний перемикач не працює	Встановіть його на "F". Перевірте та замініть ножний перемикач.

* У разі виявлення будь-якої несправності зверніться до офіційного дилера.

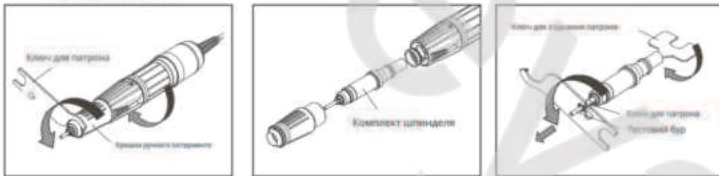
8-1. Заміна вугільних щіток

- 1) Після вимкнення живлення зніміть кришку корпусу вугільних щіток і шнур мотора з мотора.
 - 2) Зніміть болти вугільних щіток за допомогою викрутки (+), а потім видаліть зношені вугільні щітки.
 - 3) Обережно замініть новими вугільними щітками
 - 4) Зберіть ручний інструмент.
 - 5) Після роботи ручного інструмента без навантаження на швидкості близько 20 000 об/хв протягом 30 хвилин, ви можете використовувати його.
- * Період заміни вугільних щіток залежатиме від робочих годин та умов навантаження.



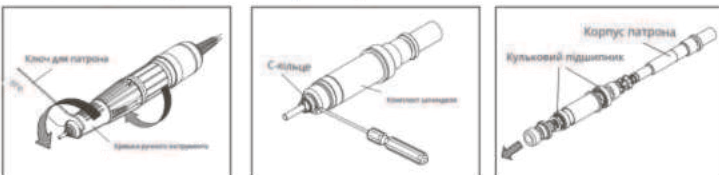
8-2. Заміна цангового патрона

- 1) Ручний ковпачок і вузол шпинделя будуть розібрані шляхом повертання ручного ковпачка проти годинникової стрілки за допомогою ключа для патрона.
 - 2) Цанговий патрон розбирається шляхом повертання його проти годинникової стрілки за допомогою ключа для з'єднання патрона та ключа для патрона.
 - 3) Замініть старий цанговий патрон на новий, а потім зберіть ручний інструмент.
 - 4) Запустіть ручний інструмент без навантаження та переконайтеся у правильній заміні, потім використовуйте.
- * Період заміни цангового патрона залежатиме від робочих годин та умов навантаження.



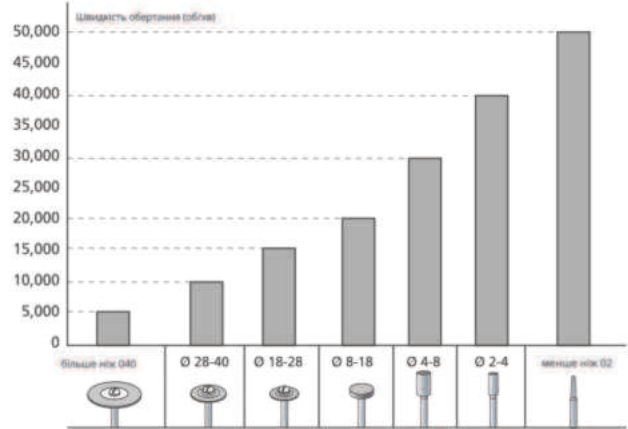
8-3. Заміна кулькових підшипників

- 1) Розберіть кришку ручного інструмента та вузол шпинделя з передньої частини ручного інструмента.
- 2) Якщо з переднього корпусу патрона витягнуто С-кільце, кулькові підшипники та інші підтримуючі частини будуть розібрані.
- 3) Зберіть інші підтримуючі частини та замініть на нові кулькові підшипники послідовно, встановіть С-кільце знову.
- 4) Зберіть кришку ручного інструмента та вузол шпинделя.
- 5) Запустіть ручний інструмент у стані без навантаження та підтвердіть правильну заміну, а потім використовуйте.



Швидкість повинна бути негайно знижена, щоб запобігти пошкодженню бору, ручного інструмента або оператора.

3) Обов'язково вставте хвостовик бору до кінця, поки він не торкнеться задньої частини цангового патрона, потім затягніть цанговий патрон. Якщо бор використовується не повністю вставленим, це дуже небезпечно.



11. Гарантія

Блок K38 - гарантія 12 місяців
Ручка - гарантія 12 місяців

* Ми не гарантуємо якості обладнання у випадку необережності користувачів

saeyang

Більше інформації на сайті
www.saeyang.biz

9. Технічні характ

Контрольний блок	Вхід (Вольти)	Вихід (Вольти)	Живлення (W)	Вага (г)	Розмір		
					W	Ш	В
K38	12	12	24	285	67	128	30
Ручний інструмент	Вхід (V)	Крутова швидкість (Нсм)	Мак. швидкість (об/хв)	Вага (г)	Розмір		
					Ø	L	
SH300	DC12	2.4	30,000	143	22	129	
SH300S	DC12	2.4	30,000	135	23	135	
H200	DC12	2.7	30,000	142	24	129	
MH20	DC12	2.2	20,000/ 30,000	144	21	131	
M300Es	DC12	2.4	30,000	86	23	97	
MH20E	DC12	2.2	20,000/ 30,000	70	20	96	
Адаптер	Вхід			Вихід			
	100-240В, 50 / 60Гц			12В постійного струму / 2.0А			

10. Допустима швидкість оберта

* Ця таблиця є загальним керівництвом для максимальної швидкості з використанням звичайних борів. Допустима швидкість обертання може трохи відрізнятись залежно від матеріалів або типів борів.

* Примітка

- 1) Переконайтеся, що не перевищуєте максимальну швидкість, зазначену виробником або дистрибутором.
- 2) Великі бори, навіть працюючи нижче максимальної швидкості, будуть вібрувати.